

# CAHIER PÉDAGOGIQUE

## Carlos KUSNIR

Au Frac Provence-Alpes-Côte d'Azur, du 10 mars au 3 juin 2018

Réservation auprès des chargées des Publics au 04.91.91.84.88 / [lola.goulias@fracpaca.org](mailto:lola.goulias@fracpaca.org)

Renseignements pédagogiques complémentaires auprès de [sophie.valentin@fracpaca.org](mailto:sophie.valentin@fracpaca.org)

Voici quelques éléments d'information, des entrées, des notions, des références pour éclairer la démarche de l'artiste ainsi que des pistes pédagogiques. Cela n'a pas de valeur exhaustive mais c'est une base de réflexion vers le travail mené dans et hors la classe auprès des élèves du primaire, du collège et du lycée. Chaque enseignant pourra s'approprier les pistes en fonction de ses attentes pédagogiques.



Carlos Kusnir, *Sans titre*, 1987. Acrylique sur bois, planche à repasser, 180 x 150 cm  
Collection Maître Binoche © ADAGP Paris, 2018



Région  
Provence  
Alpes  
Côte d'Azur

**FRAC**  
Fonds  
Régional  
d'Art  
Contemporain  
**Alpes  
Côte d'Azur**

20, bd. de Dunkerque  
13002 Marseille  
[www.fracpaca.org](http://www.fracpaca.org)

+33 (0)4 91 27 55  
[accueil@fracpaca.org](mailto:accueil@fracpaca.org)

Le FRAC est financé par la Région Provence-Alpes-Côte d'Azur  
et le ministère de la Culture et de la communication /  
Direction régionale des affaires culturelles  
Provence-Alpes-Côte d'Azur.

## SOMMAIRE

- p 2 -Présentation de l'exposition - L'artiste
- p 3 -Mots clés / Questions
- p 6 -Pistes pédagogiques
- p 7 -Références/ Rapprochements iconographiques
- p 12 -Glossaire
- p 13 -Visite / Contacts

## PRESENTATION DE L'EXPOSITION

L'exposition Carlos Kusnir présentée du 10 mars au 3 juin est une collaboration inédite entre le Frac Provence-Alpes-Côte d'Azur et Triangle France. Cette exposition, qui se déploie sur deux lieux, offre un regard non chronologique sur la pratique de l'artiste en proposant une sélection d'œuvres importantes allié à de nouvelles productions conçues spécifiquement pour le Frac et le Panorama de la Friche la Belle de Mai.

Carlos Kusnir nous propose une peinture déroutante, complexe, inattendue. Son œuvre interroge la peinture et ne se soumet pas aux codes conventionnels de l'art.

L'artiste joue avec les motifs (décoratifs, floraux, géométriques...), les formes, les couleurs. Les panneaux peints côtoient des objets, des matériaux, des mots, des animaux... Il compose tous ces éléments tel un musicien en commençant souvent par la couleur comme élément déclencheur. Il assemble en puisant dans cette palette hétéroclite. L'important n'est pas la représentation mais comment les choses se combinent. Les deux grands plateaux du Frac proposent une approche originale du travail de l'artiste.

Au plateau 1, après avoir passé un gigantesque rideau, le visiteur est porté par une musique entraînante qui anime les peintures dans l'espace. Carlos Kusnir nous invite à déambuler, à contourner ses peintures. Elles peuvent, selon l'artiste, jouer le rôle de personnages, formant une procession dans l'espace. Elles posent des questions, par la couleur, les formes, les objets. On perçoit une présence, un corps (des gants, des peignes, des béquilles), du mouvement.

La dimension sonore est pensée comme une couleur de plus dans le dispositif. Elle donne une dimension temporelle, l'exposition devient un moment. L'alternance entre la musique et le silence nous place dans une posture d'attente, comme si quelque chose allait advenir.

Au plateau 2, la mise en espace offre une immersion dans la peinture. Les grands formats nous plongent dans la matière et nous amènent à observer les tableaux de différents points de vue : à l'endroit, à l'envers, de près, de loin. La peinture sort du cadre, devient nomade. L'artiste met en doute notre perception par des jeux précis entre la représentation et la présentation.

## L'ARTISTE

Né en Argentine en 1947, Carlos Kusnir intègre l'École des Beaux-Arts de Buenos Aires à l'âge de onze ans, il hésitera avec une carrière de pianiste. Cette double formation a toujours imprégné sa démarche plastique où sons, matières et couleurs forment l'œuvre. Il en est de même avec son expérience d'imprimeur qui traduit son goût pour les différentes techniques d'imprimerie (sérigraphie, lithographie...) et les motifs répétés.

Il s'installe en France dans les années 1980, à Paris puis à Marseille pour poursuivre ses expérimentations. La multiplicité des techniques utilisées, le collage, l'assemblage, le son, participe à brouiller les pistes sur la nature de ses productions, entre peinture, installation et ready-made.

*Enfant, Carlos Kusnir participe à un concours de peinture sur le motif. Le jury lui attribue le premier prix et l'expose sur un chevalet dans une vitrine de la bibliothèque de quartier. C. Kusnir ne supportant pas d'être ainsi mis en avant, vole son œuvre et laisse un billet : « C'est moi qui l'ai pris ! »*

Nous avons dans cette anecdote les éléments forts qui préfigurent son œuvre et sa démarche.



Carlos Kusnir, Sans titre, 2009 , acrylique sur bois, manche à balai télescopique 270 x 360 x 20 cm  
Centre National des Arts Plastiques © ADAGP Paris, 2018

## **MOTS CLES / QUESTIONS**

PEINTURE - COULEUR - MOTIF - ORNEMENT - TACHE - FOND - FORME - SERIGRAPHIE -  
SUPERPOSITIONS - ACCIDENT - MOUVEMENT- EQUILIBRE  
DIMENSIONS - FORMAT - INSTALLATION  
OBJET DU QUOTIDIEN- ECRITURE  
FIGURATION - ABSTRACTION - ŒUVRE PROTEIFORME  
RUPTURE AVEC LE CONVENTIONNEL- BOULVERSER LES CODES - SORTIR DU CADRE-  
INSOUMISSION  
PRESENTATION - PRESENCE - REPRESENTATION -DISPOSITIF-  
LES LIMITES DE L'ESPACE DE LA PEINTURE - ECLATEMENT DU FORMAT - SCENOGRAPHIE -  
MISE EN SCENE MINUTIEUSE - ESPACE FRACTURE - DIALOGUE  
THEATRE - SPECTACLE - MANIFESTATION  
PARTITION - COMPOSITION - MUSIQUE - RYTHME - SON - SILENCE - ESPACE POLYPHONIQUE-  
MOMENT- ATTENTE  
HUMOUR- ESPIEGLERIE- VITALITE- SURPRISE- DOUTE

### DEPLACER NOTRE REGARD ET NOTRE CORPS

Quand on entre dans une exposition, notre regard s'attend souvent à voir des œuvres aux murs et à leur faire face. Dans celle de Carlos Kusnir, la découverte se fait différemment, les œuvres ne sont pas immédiatement dévoilées. Quel est l'élément que nous percevons en premier ? Comment les œuvres sont-elles présentées ? Comment investissent-elles l'espace ? Quels supports utilise l'artiste ? En se déplaçant dans l'espace, on peut adopter différents points de vue sur les œuvres. Que nous révèle l'envers des œuvres ? De quels matériaux sont-elles constituées ?

### UNIVERS DU QUOTIDIEN

L'exposition s'ouvre sur un rideau d'une dimension monumentale évoquant le théâtre. Ce type de rideau orne habituellement le pas de porte des maisons méridionales. Carlos Kusnir extrait des éléments, des objets de l'univers familier, du quotidien, du banal et use de leur potentiel décoratif, poétique ou humoristique. Quels objets, éléments reconnaît-on ? Que peuvent-ils évoquer ?

Comment sont-ils représentés ? ou mis en situation ? Comment dialoguent-ils avec les peintures ?

### LE REEL ET L'ILLUSION DU REEL

Est-on face à un objet ou sa représentation ? Comment les objets, les peintures tiennent-ils en équilibre ?

N'est-on pas près de l'accident ? Comment le hasard peut-il créer le motif ?

La peinture est-elle en train de quitter le mur ? Carlos Kusnir se plaît à créer des trompe-l'œil et à remettre en question le réel. L'artifice joue à ressembler à la nature. Ce qui semble bancal et léger est le fruit d'un faux hasard profondément maîtrisé, comme si l'artiste voulait donner à son œuvre l'allure d'un accident reconstitué.



Carlos Kusnir, *Mama*, 1986, acrylique sur toile, 240 x 340 cm  
Photo J.F Rogeboz, collection Eric Dupont, © Galerie Eric Dupont, Paris

## LA PEINTURE ET LA MUSIQUE

Des bandes sonores accompagnent souvent les peintures de Carlos Kusnir. Il considère la musique comme une couleur, une couche de plus sur ses peintures. Au plateau 1, une fanfare jamaïcaine amène le visiteur à déambuler, à circuler autour des œuvres. La bande sonore est retravaillée pour créer des dissonances.

Le son plonge le visiteur dans un environnement. Quelle ambiance s'en dégage ?

A quelle fréquence la musique se déclenche-t-elle ? Qu'est-ce que cela produit ?

Quelles correspondances peut-on remarquer ? ou à l'inverse, comment la musique peut-elle apporter un contrepoint ?



Carlos Kusnir, *Sans titre*, 1987,  
Acrylique sur bois, planche à repasser, 180 x 150 cm, Collection Maître Binoche  
© ADAGP Paris, 2018

## COMBINER, ASSEMBLER, REJOUER

Carlos Kusnir pratique l'art de la combinatoire. Il fait se côtoyer des peintures, des objets ordinaires (peignes, pinces à linge, balais, gants...), des motifs ornementaux (murs de briques, papiers peints...), des mots, des sons, des animaux. L'artiste a recours à différentes techniques pour les mettre en scène, alternant entre bricolage et grande maîtrise technique. Equilibre, déséquilibre, accidents, superpositions, transparences... Il fait naître des compositions qui créent la surprise.

Observer comment par un travail d'installation, Carlos Kusnir produit des bruits, des silences, des ruptures, des rythmes.

## MISE EN ESPACE

Carlos Kusnir orchestre avec minutie la mise en scène de son exposition. Un travail préparatoire sur maquette lui permet de travailler ses combinaisons. C'est durant le montage dans l'espace d'exposition que les choses se stabilisent. Il le voit comme un réel moment de création. « Mon exposition est comme un grand tableau composé de petits tableaux ».

L'exposition est un moment, elle est passagère. Pour chaque exposition, de nouveaux assemblages voient le jour.

## DES MOTS-PEINTURE

Sous quelle forme dans notre environnement quotidien rencontrons-nous des mots ?

Dans l'exposition ? Carlos Kusnir fait venir la rue et ses inscriptions visuelles dans ses peintures. Comment présente-t-il le mot ? Quelle est sa typographie ? sa dimension ?

Comment la manière dont il est peint joue sur nos perceptions ? Par exemple, comment le mot «MAMA» serait-il prononcé selon vous ? Mamma ne serait ce pas aussi le titre d'une chanson ?

## PARADOXES ET DECALAGES

Les éléments qu'utilise Carlos Kusnir pour composer ses peintures proviennent de différents registres. Quelles relations peuvent entretenir les mots « démocratie » et « coiffure » ?

Comment les balais, béquilles et autres objets se marient avec les motifs et couleurs des peintures ? Comment la tâche côtoie l'ornement ? On observe en effet une porosité entre des catégories qu'a priori tout sépare. Carlos Kusnir rend communicant « la figure et l'abstrait, l'habileté et la maladresse, le bien fait et le pas fait, l'éclaboussure et le léché, le monumental et la miniature, le sentimental et le décoratif, la vue et le son, l'image et la musique et toutes les oppositions du monde dont la liste serait inutile à décliner... »

## DECONSTRUCTION DU TABLEAU

Carlos Kusnir sort du cadre conventionnel du tableau. Comment les peintures quittent-elles le mur ? Comment les éléments sont-ils maintenus entre-deux ? A quelles disciplines artistiques l'artiste fait-il appel ? Ses peintures peuvent être appuyées sur le mur, au milieu de la pièce ou

en travers du lieu d'exposition. L'artiste laisse apparaître les piétements, les cales, la fragilité de la structure. Parfois la peinture du motif se poursuit à même le mur.

Arts plastiques, Théâtre, Français, Audiovisuel, Education Musicale, Histoire des arts

## PISTES PEDGOGIQUES

### CYCLE 2 et CYCLE 3

#### Arts plastiques, Education Musicale

##### • **Rythme coloré :**

Définir avec les élèves ce qu'est un rythme à base d'exemples.

-Collecter des couleurs sur supports différents (papiers divers, bois, tissus, plastiques, cartons, etc).

A partir de votre collection vous jouerez avec les fragments de couleurs et les formes afin de créer un rythme coloré.

-Et si cette réalisation était une partition musicale comment l'interpréteriez vous ? Quelle musique vous inspire-t-elle ? Quelle sonorité imaginez vous en fonction de la couleur ?

##### • **Un mot qui chuchote, un mot qui crie.**

Observer le mot « Mama », dans l'œuvre de C.Kusnir. Si on devait le dire à haute voix, le dirait-on doucement ? Avec puissance ? En criant ? Ou bien en chantant ?

-Choisir un mot ou une phrase courte et réaliser deux versions à la peinture. Une version qui chuchote à notre oreille et une qui crie. Réfléchir à la dimension, la forme des lettres, l'épaisseur du trait, la couleur, la technique.

#### Français

• **Coup de théâtre au Frac ! :** Au plateau 1, Carlos Kusnir envisage une procession, une manifestation. Les « personnages » peintures ne revendiquent rien : c'est un mouvement. Imaginez pourquoi ces peintures-personnages manifestent ?

Ecrire votre version de cet événement.

### CYCLE 4

#### Arts plastiques

• **En sandwich :** Choisir un mot, créer une proposition qui entremêlera à la fois le mot, un matériau, un support et (ou) un motif . Ce jeu de superpositions renforcera le sens du mot ou le perturbera.

##### • **Répéter sans s'ennuyer**

A partir d'un motif de votre choix, expérimenter et montrer que la répétition de ce motif peut être inventive. Vous pouvez jouer à l'infini sur l'échelle, le support, la couleur, les superpositions, la technique, etc.

• **Une chanson populaire :** Carlos Kusnir et nombreux artistes peintres, cinéastes, écrivains choisissent une chanson comme titre. Le titre d'une chanson populaire sera le point de départ de votre création plastique. Qu'est que cette chanson vous inspire ?

• **Déborder :** Votre composition déborde, se répand, coule, envahi, dépasse, s'allonge, sort en dehors, envahit l'espace d'exposition.

Trouvez plusieurs solutions plastiques pour rendre compte visuellement de cette expansion.

### LYCEE

#### Théâtre

• **Improvisation :** Passez le grand rideau de l'exposition et envisagez l'exposition comme une scène de spectacle, proposez de petites improvisations dans l'espace d'exposition à partir d'œuvres qui vous inspirent.

#### Audiovisuel

##### • **Dissonance : n.f.**

La dissonance est étymologiquement « le fait de ne pas sonner avec », et se définit donc en fonction de la consonance : elle est la non-consonance. [...] La dissonance a, très tôt et en particulier sous la Renaissance et dans la musique baroque, été utilisée à des fins expressives de tension. [...] L'habitude, la répétition, sont des facteurs puissants d'accoutumance et la dissonance, considérée comme insupportable à certaines époques et par certains auditeurs, peut être finalement recherchée pour elle-même.

Vocabulaire d'esthétique d'Étienne Souriau

Votre réalisation pourra se composer de silences, de bruits, de voix, de musiques, d'images figuratives, non figuratives, fixes ou animées et résultera d'un montage d'images, d'images et de sons, dont la rencontre sera « dissonante ».

#### Arts plastiques

• **Semer le doute** : Réaliser une installation\* dans votre établissement. Votre proposition articulera la présentation et la représentation pour jouer sur nos perceptions. Elle fera douter le spectateur.

#### Histoire des arts

• **Mise en espace** : Pour C. Kusnir, son exposition est comme un grand tableau composé de petits tableaux. L'artiste conçoit au préalable une maquette des espaces d'expositions et ajuste jusqu'au dernier moment la disposition des œuvres pour qu'elles soient en dialogue. Etudier la proposition scénographique de l'exposition : Rythmes, couleurs, formats...

## REFERENCES / RAPPROCHEMENTS



Léonard de Vinci : Etude pour le manteau de la Vierge, vers 1507-1510, Paris, Musée du Louvre

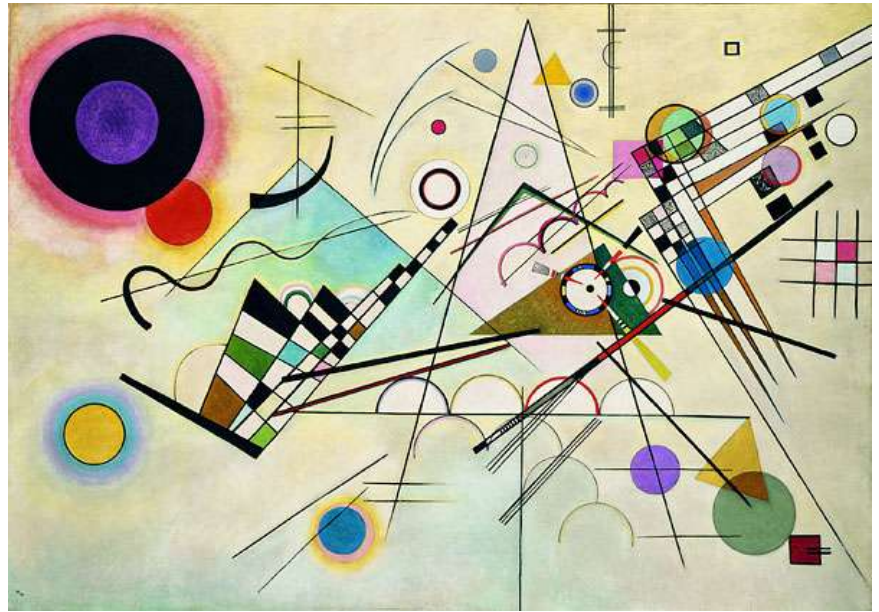


Cornelius Norbertus Gijsbrechts *Trompe l'oeil with Studio Wall and Vanitas Still Life*, 1668.



Pablo Picasso, *Nature morte à la chaise cannée*, 1912

**Vassily Kandinsky, *Komposition VIII*, 1923 Huile sur toile, 140 x 201 cm  
Solomon R. Guggenheim Museum, New York**



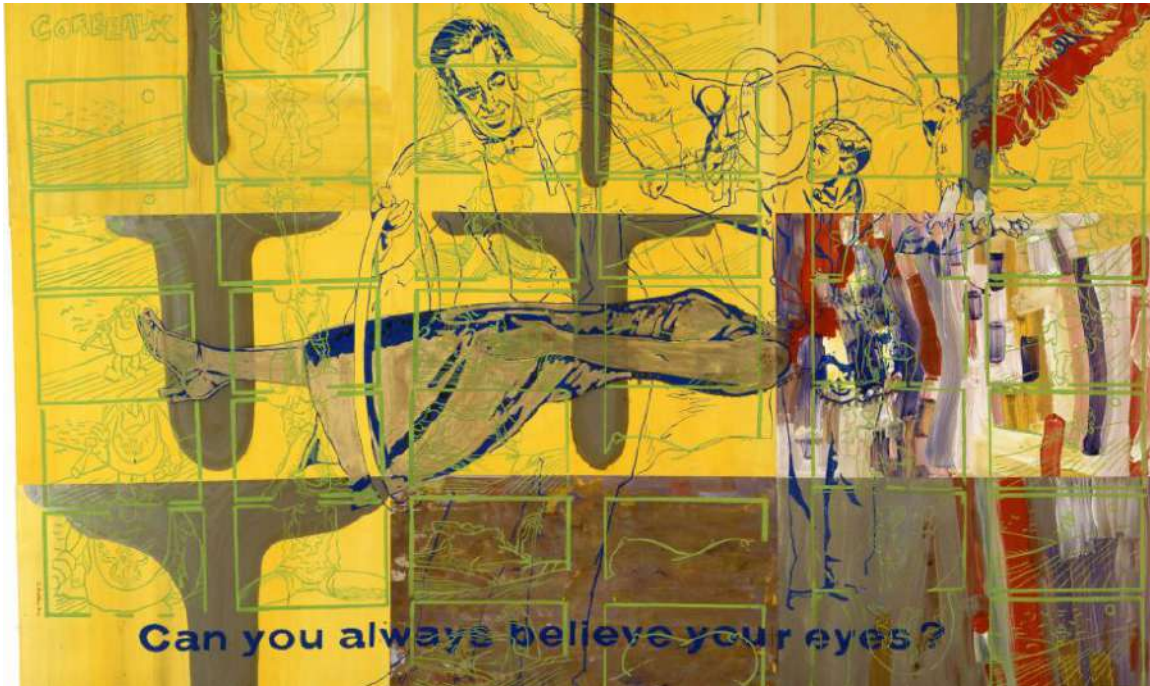
**René Magritte, *Le masque vide*, 1928**

**Robert Rauschenberg, *Pilgrim*, combine painting, 1960**



**Robert Filliou, *La Joconde est dans les escaliers*, 1969**





**Sigmar Polke**, *Can you always believe your eyes?*, 1976  
(© The Estate of Sigmar Polke / VG Bild-Kunst Bonn, 2015)

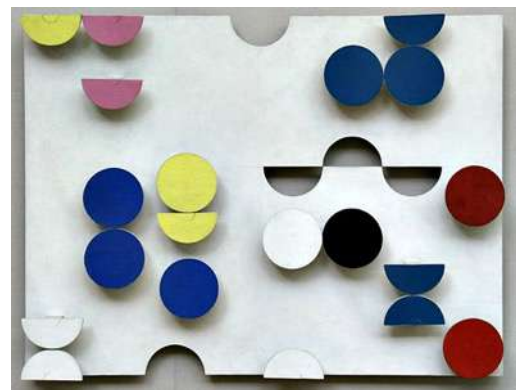


**Henri Matisse**, *Intérieur aux aubergines*, 1911



**Claude Viallat**, musée des Beaux-Arts de Nantes, 2015

**Sophie Taeuber Arp**  
*Relief carré à cercles découpés et cônes surgissant*, 1936



**Jessica Stockholder** (MI & N 8353) JS #492", 2009. Technique mixte. Dimensions variables. Courtesy Mitchell-Innes & Nash, New York et Galerie Nathalie Obadia, Paris. © DR.



**Thierry Agnone, *Maman je t'*,  
1996**  
*Collection Frac Provence-  
Alpes- Côte d'azur*



**Richard Baquié, *Le temps de  
rien*, 1991**



**Claude Lévêque,  
*J'ai rêvé d'un autre monde*, 2001,  
Néon, brouillard, son**  
*Collection Lambert Avignon*

## GLOSSAIRE

### • Environnement

Œuvres tridimensionnelles - dont les premières furent réalisées dans les années 1950 - qui impliquent totalement le spectateur. Extension de l'assemblage qui intéresse de nombreux sens : vue, odorat, toucher, ouïe - le spectateur est présent dans l'œuvre.

### • Installation

« Forcée au XXe siècle pour définir des pratiques artistiques ne correspondant pas aux catégories classiques attribuées aux œuvres d'art (peintures, sculptures...), la notion d'installation recouvre des formes extrêmement variées. L'installation (dispositif, environnement, multimédia, interactivité) permet à l'artiste de faire une mise en scène des éléments constituant de la représentation. Le terme indique un type de création qui refuse la concentration sur un objet pour mieux considérer les relations entre plusieurs éléments. L'installation établit un ensemble de liens spatiaux entre l'objet et l'espace architectural, qui poussent le spectateur à prendre conscience de son intégration dans la situation créée. L'expérience de l'œuvre par le spectateur constitue un enjeu déterminant. (...) »

Source : Encyclopédie des Nouveaux Média (Centre Pompidou/CNAP/Musée Ludwig/ Saint Gervais)

### • Combine painting

Raoul Rauschenberg entame la série des *Combine Paintings* qu'il expose en 1958. À leur propos, John Cage écrit : « Il n'y a pas davantage de sujet dans une *Combine Painting* qu'il n'y en a dans la page d'un journal, tout ce qui s'y trouve est sujet ». Entre peinture et sculpture, le plus souvent très colorées et rigoureusement structurées dans l'espace, les *Combine paintings* accueillent tout un monde d'objets hétéroclites, le plus souvent trouvés comme des animaux empaillés - un aigle, une chèvre (*Monogram*, 1955-1959), une poule (*Odalisque*, 1955-1958) -, ou des objets liés à la vie quotidienne - kilt ou oreiller (*Bed*, 1955), horloges, photos, miroirs (*Charlene*, 1954), postes de radio, images tirées d'un magazine ou encore bouteilles de Coca-Cola (*Coca-Cola plan*, 1958). Lorsqu'il s'agit d'une installation en trois dimensions, comme *L'Oracle* (1962), l'artiste agence dans l'espace toute sorte de matériaux.

### • Motif

-Ce que, dans la réalité visible, un peintre, un dessinateur, choisit comme sujet, comme modèle, notamment un paysage (d'où les expressions *aller sur le motif*, *travailler sur le motif*).  
-Structure visuelle expressive ou décorative, dans le spectacle extérieur ou dans l'œuvre.  
-Dessin, ornement, le plus souvent répété, sur un support quelconque : tissu à motifs de fleurs.  
-Petit élément caractéristique d'une composition musicale, lui en assure l'unité. (Il peut être harmonique, mélodique ou rythmique.)

•**Sérigraphie** : La sérigraphie (du latin *sericum*, la soie et du grec *graphein*, l'écriture) est une technique d'imprimerie qui utilise des pochoirs (à l'origine, des écrans de soie) interposés entre l'encre et le support, permettant l'impression sur de multiples surfaces.

•**Lithographie** : Technique d'impression et de reproduction d'un tracé exécuté à l'encre ou au crayon sur une pierre calcaire.

## VISITE / CONTACTS

Les visites pour tous les groupes constitués (scolaires et autres) ont lieu du mardi au vendredi, de 9h à 19h et le samedi de 12h à 19h, sur réservation uniquement.

Plusieurs formules de visites sont proposées en fonction des expositions, des tranches d'âge et des publics. Votre groupe peut également venir visiter le bâtiment et les expositions de manière autonome. Des médiateurs sont présents en salle pour apporter un accompagnement si vous en avez besoin.

Les groupes de l'Education Nationale sont accueillis gratuitement, tout comme ceux des centres d'animation et des centres sociaux. Les accompagnateurs bénéficient également de la gratuité.

**Réservations auprès de Lola Goulias au 04 91 91 84 88**

**Ou par mail à [lola.goulias@fracpaca.org](mailto:lola.goulias@fracpaca.org)**

### RESSOURCES AUTOUR DE L'EXPOSITION

Pour chaque exposition des outils sont imaginés pour accompagner élèves et enseignants dans la découverte des lieux et des expositions. Disponibles sur simple demande :

- Un journal qui situe le propos de l'exposition
- Un outil de découverte sous la forme de jeux, activités et petites expérimentations
- Un dossier pour les accompagnateurs de groupe apportant du contenu sur les grandes thématiques et notions de l'exposition.

### RENCONTRE ENSEIGNANTS

> mercredi 13 mars 2018 à 14h (sur inscription)

Durée 1h30

### INFORMATIONS PRATIQUES

Horaires d'ouverture des expositions au public :

Du mardi au samedi de 12h à 19h

et le dimanche de 14h à 18h

Fermé le lundi et les jours fériés

Horaires de visite accompagnée pour les groupes (sur réservation) :

Du mardi au vendredi de 10h à 18h

et le samedi de 12h à 19h

Pour venir au Frac :

Métro et tramway Joliette

Bus lignes 35 et 82 arrêt Joliette

Ligne 49 arrêt Frac

Accès par autoroute A55